

# JOGSISZOFT TESZTLAPNYOMTATÓ PROGRAM

## Használati utasítás

A program segítségével korlátlan számú hagyományos 'B' kategóriás tesztlap nyomtatható, valamint 2345 kérdésből tetszőleges összeállítású tematikus feladatsor készíthető, szintén nyomtatható változatban. Ez utóbbi alkalmas arra, hogy akár kategóriánként, akár témakörönként kérdéseket állíthassunk össze.

A program az egyszer elkészített teszt feladatokat eltárolja, így azok később is kinyomtathatóak.

## Rendszer követelmények:

Legalább:

Pentium III. számítógép

256 MB memória

20 GB HDD

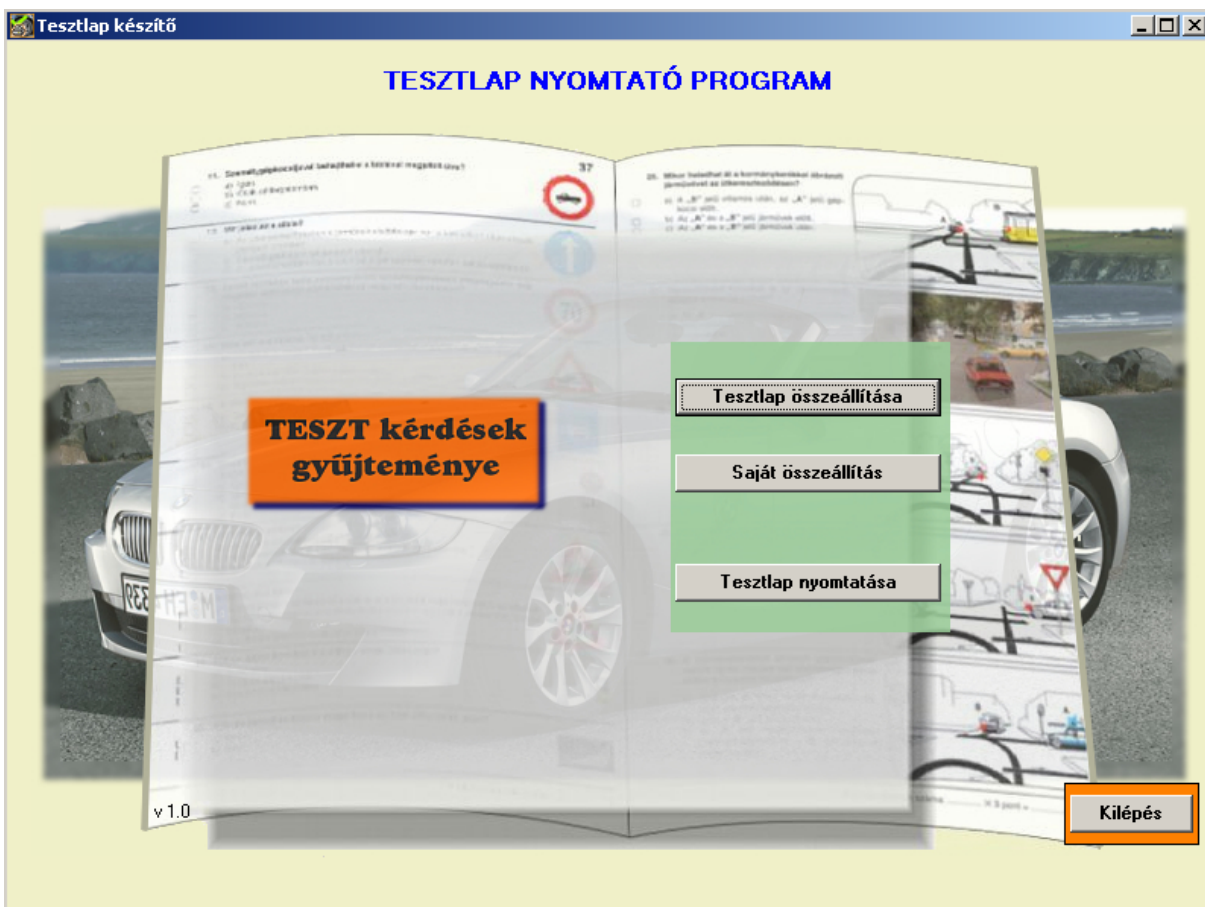
Nyomtató (színes nyomtató esetén a képek színesek lesznek!)

Ajánlott a Windows XP operációs rendszer

(Vista esetében a felügyeleti eszközöket rendszergazdaként be kell állítani!)

## A program használata:

### Nyitóképernyő:



## A nyitó oldalon található gombok értelmezése:

**„Tesztlap összeállítása”** – hagyományos 55 kérdéses 'B' kategóriás tesztsorozat összeállítása

Az így összeállított teszt hasonlít a vizsgafeladatokhoz.

A szöveges kérdések mellett 10 közúti jelzés, 5 ábrás feladat és 5 kereszteszűdés szerepel rajta.

Természetesen a KRESZ kérdések mellett megtalálhatóak a vezetéseméleti feladatok és az 5 műszaki kérdés is.

A teszt az ismert nyomtatókon 8 oldalon (A4-es) kerül kinyomtatásra.

(Néhány régi nyomtatón előfordulhat hogy több oldalon készül el)

**„Saját összeállítás”** – a 2345 kérdésből mi magunk választhatunk ki feladatokat. Itt a mennyiségi korlátot csak a türelmünk, és a kinyomtatott oldalak száma határozza meg.

Egyetlen egy korlát, hogy ebben az esetben kereszteszűdéseket nem rendelhetünk a tesztsorokhoz. (igény szerint ennek a fejlesztése megoldható)

**„Tesztlap nyomtatása”** – a fenti két módszer alapján összeállított tesztlapok kinyomtatásra kerülnek. A feladatok után szintén kinyomtatható a megoldó kód. Itt kezdeményezhetjük elmentett, régi tesztlapok nyomtatását is.

**„Kilépés”** – a program elhagyása. (Kilépés után az el nem mentett teszt összeállítások elvesznek)

## Részletek:

### **„Tesztlap összeállítása”**



The screenshot shows a software window titled "KRESZ tesztlap". Inside, the text "KRESZ B kategória" is displayed. Below this, a question is presented: "23. kérdés: Szabályosan közlekedik-e az 'A' jelű gépkocsi?". To the right of the question is a button labeled "következő". Below the question is a black and white illustration of a road scene. A tractor is in the left lane, a truck is in the middle lane, and a car with license plate 'A' is in the right lane. Two orange stars are placed on the car, and a circular icon with the letter 'A' is positioned below it. To the right of the illustration are two answer options: "Igen." with a button containing the letter 'A', and "Nem." with a button containing the letter 'B'.

A program véletlenszerűen összeállítja az 55 kérdéses „B” kategóriás tesztlapot.

A kérdéseken egyenként végig lehet menni a „következő” gomb megnyomásával, vagy az **Enter** gombbal.

**A megjelenő teszt feladatokat csak megnézni lehet, szerkeszteni nem!**

(Aki menet közben nem kíváncsi a kérdésekre, annak javasolt az **Enter** gomb folyamatos nyomása az 55. kérdésig)

## „Saját összeállítás”

**Figyelem!** Ezen gomb megnyomása után gépsebességtől függően akár 10-20 mp-ig kell várni, amíg a program alaphelyzetbe hozza magát. Várjuk ki türelmesen ezt az időt!

994. Kerékpárjával közlekedhet-e az e táblával megjelölt úttal párhuzamosan futó úttesten?

a.)  Igen, szorosan az úttest szélén, ha a gépjárműforgalmat lényegesen nem akadályozza.

b.)  Csak akkor, ha a gyalog- és kerékpárúton a gyalogosok forgalma az Ön továbbhaladását akadályozná.

c.)  Nem, ilyen esetben mindig a kerékpárúton kell haladnia.

A helyes válasz: **b**

Témakörök:

- Mielőtt elindulna
- Közlekedés lakott területen
- Közlekedés lakott területen kívül
- A közlekedés különleges helyzetei
  - Gyalogosan közlekedve
  - Kerékpárral, segédmotoros kerékpárral, lassú járművel közlekedve**
  - Kistehergépkocsival közlekedve
  - Mezőgazdasági vontatóval közlekedve
  - Pótkocsit vontatva
  - A járművezetés emberi tényezői
  - A gépkocsi vezetése
  - A gépjármű és az út kapcsolata
  - A forgalomban
  - Veszélyhelyzetek
- Környezetvédelem és tüzelőanyagtakarékosság
- Szerkezeti és üzemeltetési ismeretek
- Kiegészítő kérdések "A", "C", "E", "D" kategóriákhoz

Ezen az oldalon többféle módszer alapján lehet kiválasztani a tesztlapra kerülő kérdéseket.

1. A bal és jobb oldalon lévő **navigáló nyilakkal** tudunk egyet előre vagy egyet vissza lépni
2. A „**Témakörök**” jelzés alatt lévő négyzetben megtalálhatjuk az egyes témaköröket. (A **+** jelek megnyitásával tudunk altémákat kiválasztani)
3. Az „**Utoljára megadott kérdés:**” alatti részre közvetlenül be tudjuk írni a keresett kérdésszámot.

**Amennyiben a tesztlapra kerülő kérdést a fenti módszerekkel kiválasztottuk, akkor a jobb felső sarokban található jelölő négyzetbe tegyünk egy pipát. („Tesztlapra kerüljön”)**

Ezután választhatunk következő kérdést, majd ismét a pipálás következzen. A pipa újbóli jelöléssel kitörölhető

A „**Kérdéseket meglekint**” gomb megnyomásával meglekinthetjük az eddigiekben kiválasztott kérdéseinket, illetve azt hogy eddig hány kérdést választottunk ki..

Ha valamelyiket mégsem szeretnénk a tesztlapon megjeleníteni, akkor távolítsuk el a pipát.

Amennyiben vissza szeretnénk térni további kérdések kiválasztásához nyomjuk meg a „**Vissza a szerkesztésbe gombot**”

Amikor úgy gondoljuk, hogy a tesztlap elkészült, akkor aktiváljuk a „**Kész az összeállítás**” gombot.

**FIGYELEM!** Ez után már nem lehet a kiválasztott kérdésekre visszatérni, azokat módosítani. Csak nyomtatási és mentési lehetőségünk marad, tehát gondoljuk meg mielőtt megnyomjuk!

### „**Tesztlap nyomtatása**”

A gomb megnyomása után megjelenik a nyomtatási kép. Egy oldalon általában 7 kérdés jelenik meg. (Az elsőt a fejléc miatt csak 6.)



### A fejlécben lévő segédgombok jelentése:



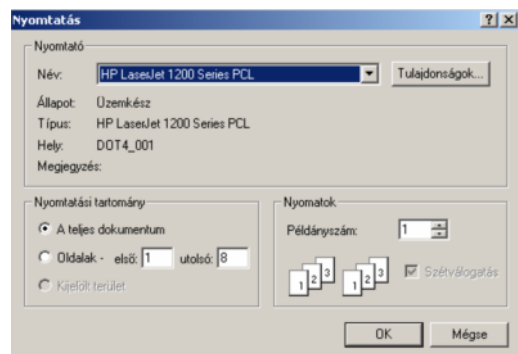
**Az első három jelöléssel** megváltoztathatjuk a nyomtatási kép monitoron megjelenő méretét. (A nyomtatásra nincs hatással!)

Az első teljes oldalt mutat, a harmadik a teljes oldalszélességet, a második a kettő között.

**A balra-jobbra nyilakkal** tudunk a lapok között navigálni, illetve azokat megtekinteni.

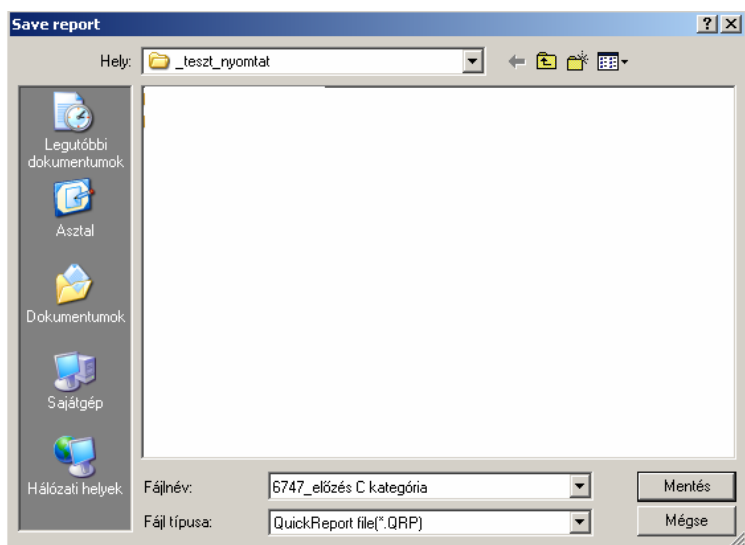
(nem árt átnézni a kérdéseket, mert előfordulhat esetleg hibás megjelenés, ilyenkor érdemesebb új lapot generálni)

A következő ikon (nyomtató tetején egy kék villás kulcs – printer setup) a **nyomtatási beállításokra** ad lehetőséget. Elsősorban itt választhatjuk ki, hogy melyik nyomtató jelenjen meg az anyag (több nyomtató esetén), illetve itt állíthatjuk be a példányszámot, esetleg a nyomtatás minőségét, vagy ha csak kiválasztott oldalt szeretnénk kinyomtatni stb.



**A nyomtató ikon** (print) aktiválásával tudjuk a nyomtatást megkezdeni. Többszöri megnyomása esetén több példányt nyomtat!

**A mentés gomb** (save report) használatával tudjuk elmenteni a tesztlapot.



Minden tesztlapnak van egy **négyjegyű kódja**. Célszerű a mentett fájlnevhez ezt beírni, illetve utána a későbbi keresések miatt valamilyen jól azonosítható megjegyzést.

(Figyeljük meg hová - melyik könyvtárba - menti a gép az adatainkat!)

**A betöltés gomb** (load report) használatával régi elmentett lapjainkat tudjuk újból kinyomtatni.

**FIGYELEM!** Betöltés esetén az el nem mentett tesztlapok törlődnek, azokat a betöltés felülírja!

A betöltött lapot csak nyomtatni tudjuk, szerkeszteni már nem.

A **„close”** gombbal kilépünk a nyomtatási képből.

Ezután jelenik meg a **tesztlap javító kódja**, amit szintén célszerű elmenteni a későbbi nyomtatások miatt.

Érdemes ehhez a tesztlap azonosító kódjának megfelelő mentési nevet adni. Pl. az előzőhöz: „6747kód”

A fejlécben lévő navigáló gombok értelemeszerűen ugyanúgy működnek, mint az előzőekben leírtak esetén.

A **„close”** gomb után megjelenik az alap képernyő.

Amennyiben a későbbiekben csak régi, elmentett lapot akarunk kinyomtatni, akkor ehhez csak a **„Tesztlap nyomtatás”** funkciót kell kiválasztani.

Amennyiben a program hibát jelez első lépésben próbálkozzunk a telepítőn szereplő **torles.exe** utasítás lefuttatásával. Ha ez sem segít, akkor távolítsuk el a programot, azaz töröljük ki a telepített könyvtárból.

**Vigyázzunk, hogy a mentett tesztlapokat ne töröljük le!**

Majd telepítsük újra az egészet.

**Technikai segítségnyújtás:** [info@jogsiszoft.hu](mailto:info@jogsiszoft.hu)